

**JAHRES-**

**BERICHT 2024**

**KINDER- UND  
JUGENDFÖRDERUNG**

**BINNINGEN /  
BOTTMINGEN**



Die Kinder- und Jugendförderung in Binningen und Bottmingen setzt sich zusammen mit vielen Akteuren für Kinder, Jugendliche und Familien ein. Das Familienzentrum tut dies auch – **deswegen fusionieren wir ab 2024 die Jahresberichte vom Familienzentrum Binningen und der Kinder- und Jugendförderung Binningen Bottmingen.** Zudem berichten wir neu auch gemeinsam von der Kinder- und Jugendförderung Binningen UND Bottmingen, anstatt getrennte Jahresberichte zu veröffentlichen.

Schweren Herzens trennen wir uns bezüglich Jahresberichts jedoch von der Offenen Jugendarbeit Binningen Bottmingen (im Herzen bleiben wir weiterhin ein Team!). Der Jahresbericht wird mit so viel Inhalt einfach zu schwer. Wir möchten verhindern, dass die einzelnen Themenbereiche unserer mittlerweile solide und divers aufgestellten Kinder- und Jugendförderung Binningen Bottmingen deswegen im Jahresbericht zu kurz kommen.

Bitte genießt also hiermit den ersten Jahresbericht in dieser Form und noch einmal eine Prise knackiger und kreativer als bisher!





**Kinder- & Jugendförderung**

**Binningen Bottmingen**

**Familienzentrum Binningen**

**Kinder- und Jugendbeauftragte**

**Binningen Bottmingen**

**Kommunikation & Öffentlichkeitsarbeit**

**Gemeinsam stärker**

**Zuständige Gemeinderäte**

**Binningen und Bottmingen**

**Kontakte**

# Kinder- & Jugendförderung

## Binningen Bottmingen

**Zusammen Kinder, Jugendliche und ihr Umfeld stärken.**

**Kinder und Jugendliche stärken, was bedeutet das?**

Für uns heisst das Folgendes:

- **Wir ermöglichen mit Projekten und Strukturen die Teilhabe von Kindern und Jugendlichen.**
- **Wir informieren aktiv und zielgruppengerecht über die Angebote für Kinder, Jugendliche und Familien der Gemeinde.**
- **Wir bieten Kindern, Jugendlichen und Familien Raum für ihre Freizeitgestaltung.**



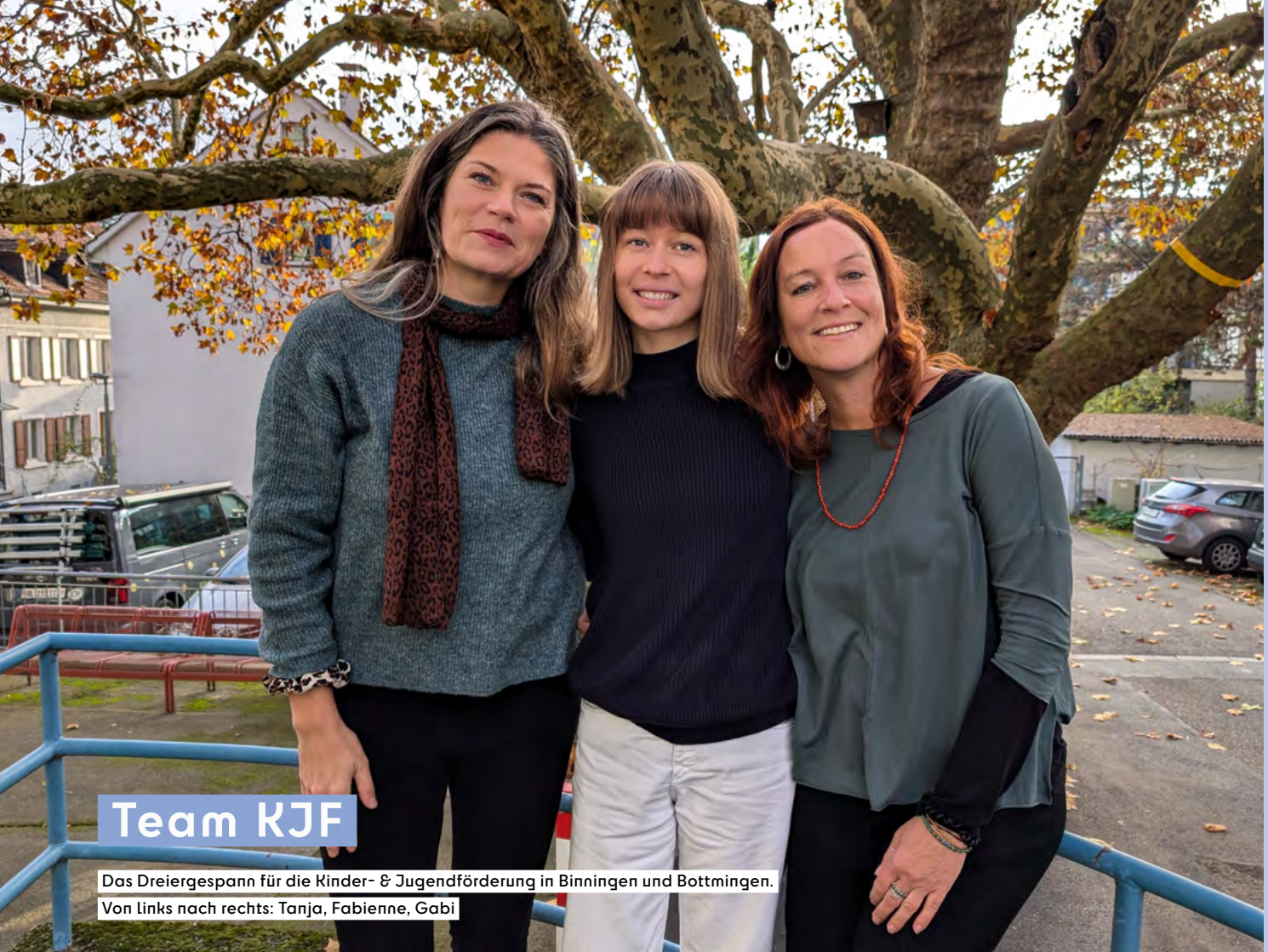


→ Wir bieten Möglichkeiten zur Begegnung, Vernetzung und Weiterbildung an – für Kinder, Jugendliche und Familien selbst, aber auch für die vielen engagierten Akteure in diesem Bereich.

→ Wir stärken die Qualität der Angebote für Kinder, Jugendliche und Familien, indem wir unsere Fachperspektive in die Politik einbringen und nachhaltige Rahmenbedingungen schaffen.



So setzen wir uns ein für Kinder ab ihrem Lebensstart im Bauch einer Mama, bis sie das 25. Altersjahr vollendet haben.



## Team KJF

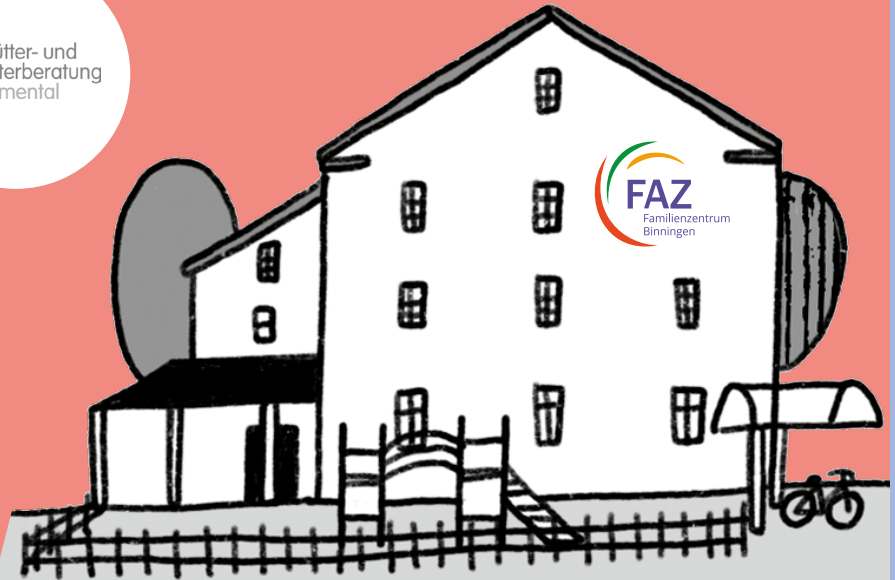
Das Dreiergespann für die Kinder- & Jugendförderung in Binningen und Bottmingen.

Von links nach rechts: Tanja, Fabienne, Gabi



# Familienzentrum Binningen

Alles unter einem Dach.



# Familienzentrum Binningen – gemeinsam stark für Familien und Kinder

Das Familienzentrum Binningen ist ein lebendiger und sicherer Spiel- und Begegnungsort für Familien mit Kindern. Hier findest Du wertvolle Freizeit-, Beratungs- und Therapieangebote für jedes Alter.

Familien mit Kindern im Vorschulalter treffen sich hier für gemeinsames Spiel, Kreativität sowie Austausch und Vernetzung.







Das Familienzentrum in Abendstimmung



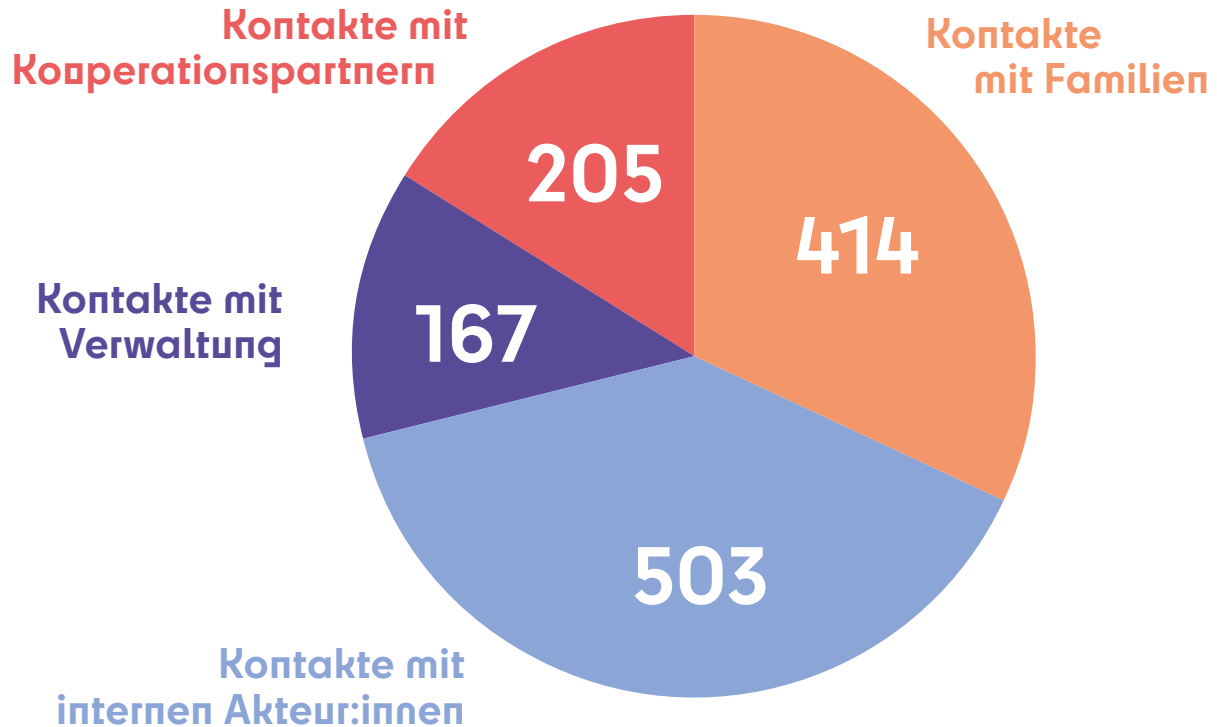


## Dreh- und Angelpunkt Familienzentrum

Ob quirlige Kinder, Babys, Väter, Mütter, Verwandte, Freunde oder Institutionen und Vereine – das Familienzentrum wird rege besucht. Manchmal ist es laut, manchmal hört man Kinderstimmen singen und oft lachen. Manchmal stinkt es nach Windeln, manchmal riecht man die feinsten Düfte aus der Küche der Cafeteria. Manchmal ist es so voll, dass man fast nicht aneinander vorbeikommt, manchmal sind die vielen lauschigen Plätzchen von vielen kleinen verschiedenen Gruppen belegt.

Gehalten wird dieses rege Ein- und Ausgehen von unserer **Koordinatorin im Familienzentrum, Tanja Canonica**. Sie führt neue Familien in das Familienzentrum ein, nimmt allerhand Fragen von Privatpersonen, aber auch Vereinen und Institutionen entgegen, triagierte an die richtigen Fachstellen und beruhigt auch immer wieder einmal einen aufgewühlten Papi oder eine ratlose Mami.

# Facts & Figures: Familienzentrum in Kontakt



## Kurze Wege im FAZ:

Emil\* kommt neu in die Spielgruppe Brummbärli, welche im FAZ ihre Räumlichkeiten hat. Die Spielgruppenleiterinnen vermuten einen Förderbedarf bei Emil und nehmen die Situation mit ihm als für die anderen Kinder belastend war. Die Heilpädagogische Früherziehung befindet sich im gleichen Haus und wird von den Spielgruppenleiterinnen eingeschalten. Emils Förderbedarf wird abgeklärt und er wird nun zu gewissen Stunden von der Heilpädagogischen Früherziehung begleitet. Emil kann weiterhin in die Spielgruppe und die Situation beruhigt sich auch für die anderen Kinder.

\* Name frei erfunden





Mit «patriz illustration» und «Eva/Luzia Recher gestaltet» haben wir 2024 den Halbjahres-Programmflyer neugestaltet und dieses schöne Wimmelbild ist dabei entstanden.

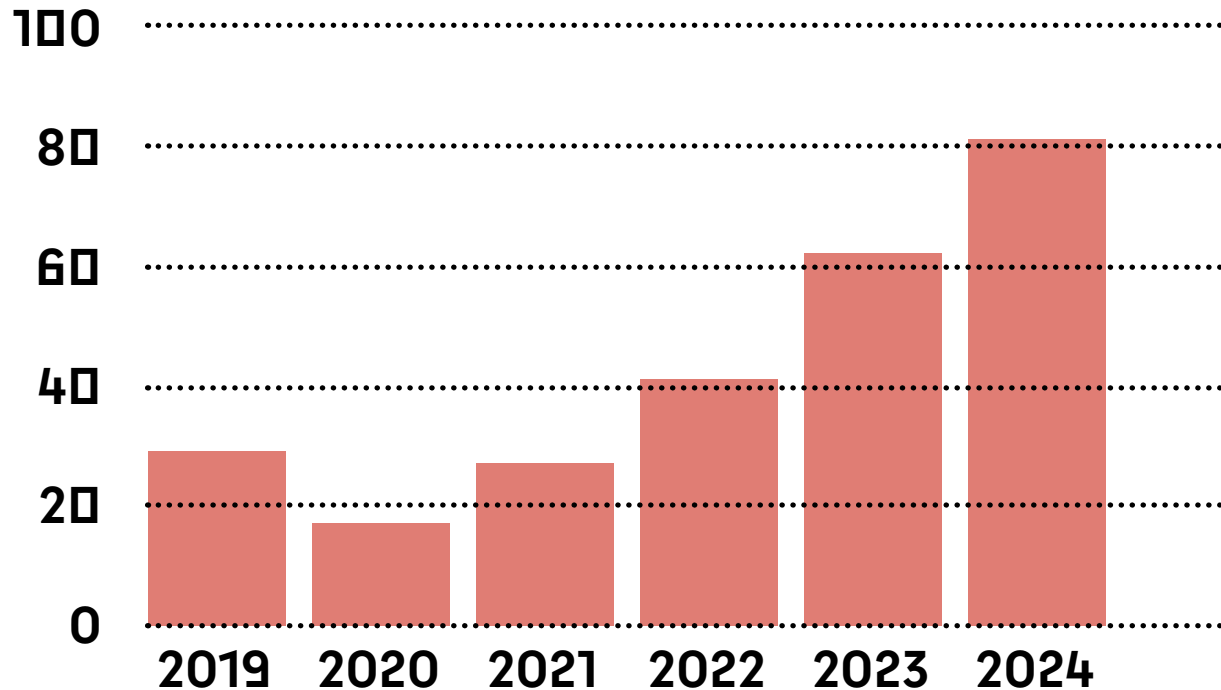
# Vermietung des Familienzentrums

Das Familienzentrum vermietet seinen Gemeinschaftsraum und das nebenan liegende Spielzimmer zu günstigen Konditionen für Kindergeburtstagsfeste und Familienfeiern im kleinen Rahmen (bis ca. 20 Personen). Wie bei unseren Facts und Figures zu den Vermietungen klar ersichtlich ist, sind viele Familien sehr froh um diese Möglichkeit, ist doch der Raum im eigenen Heim recht oft zu knapp für eine grosse Feier. Raummieten sind jeweils am Mittwoch, Freitagabend sowie am Samstag und Sonntag möglich.



Der Raum kann über den folgenden Link reserviert werden:  
<https://2reserve.app/Binningen>

## Facts & Figures: Anzahl Raumvermietungen an Private



# Offener Treffpunkt - Elki Café, Kreativatelier und Special Events

Das Eltern-Kind Café vom Verein Offener Treffpunkt (OT) ist ein Ort der Begegnung für Familien mit Kindern im Vorschulalter. Eltern und andere Bezugspersonen haben die Möglichkeit, neue Kontakte zu knüpfen und sich auszutauschen oder einfach gemütlich einen Kaffee zu trinken, während die Kinder im Spielzimmer zusammen spielen.

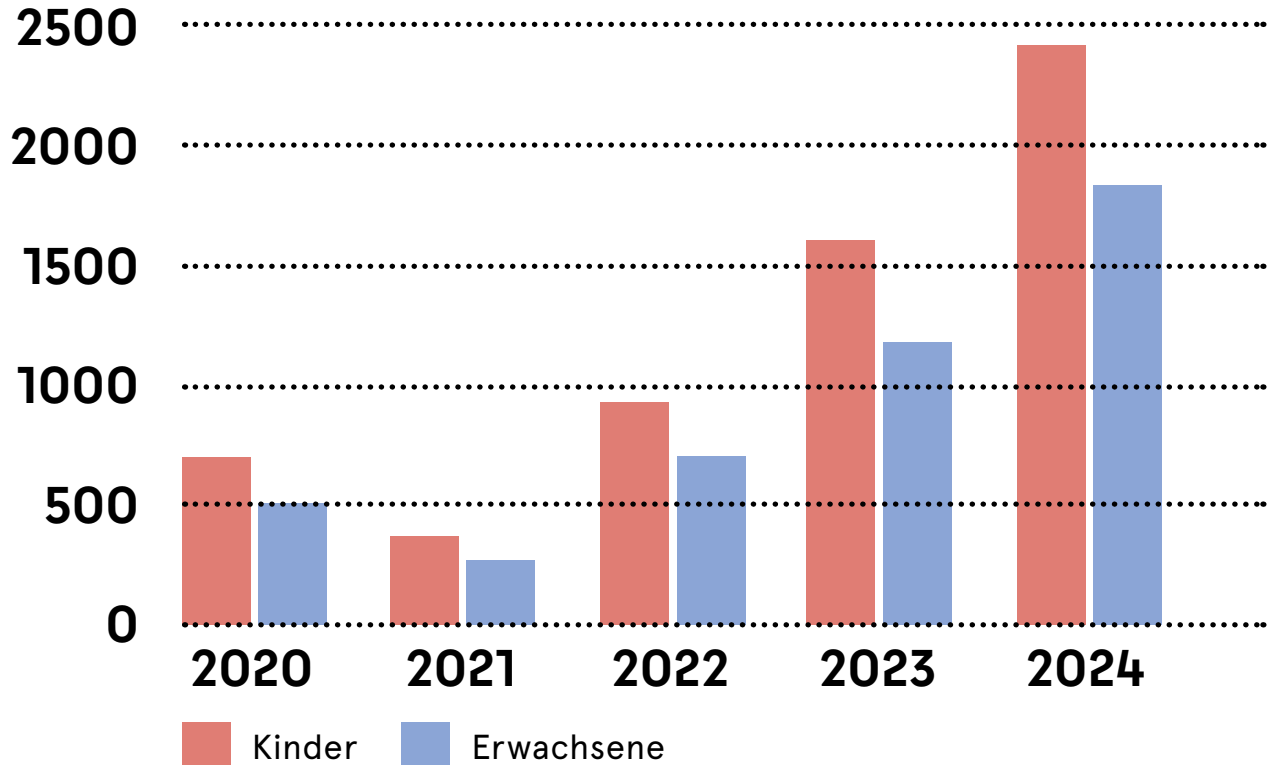
Das Eltern-Kind Café, auch Elki Café genannt, ist fünfmal pro Woche während jeweils drei Stunden geöffnet. Jeden Donnerstagnachmittag wird im Kreativatelier gebastelt, gemalt und gewerkt. Neben dem regulären Betrieb gab es auch regelmässige Inputs in Form von Themencafés, monatlichen Musikmörge und die Mütter- und Väterberaterin war im Café zu Besuch. Viermal im vergangenen Jahr kamen an einem Sonntagvormittag drei Kindercoiffeusen vorbei und zauberten vielen Kindern für ein kleines Geld hübsche Frisuren.







## Facts & Figures: Besucher:innenzahlen im Eltern-Kind Café





Der Kinderartikelflohmarkt war sehr gut besucht und viele Kindersachen fanden ein neues Zuhause.

Neben den zahlreichen Aktivitäten in den eigenen Räumlichkeiten engagierte sich der OT mit einigen tollen Anlässen. So fand zweimal der beliebte **Kinderartikelflohmarkt** auf dem Dorfplatz statt. Vor der Fasnacht gab es die **Fasnachtskleiderbörse**.

Ausserdem war der Verein aktiv am **BiBaBuzz** mit dabei – dem Fest für Familien in Binningen. Natürlich fand auch das traditionelle **Räbeliechtli-Schnitzen** und **Laternen basteln** mit dem anschliessenden Umzug statt.

Der jährliche **Santiklaus Anlass** kam erstmals im neuen Gewand daher. Diesmal kam der Santiklaus gemeinsam





mit dem Schmutzli auf den Robi Spielplatz Daronga. Gemeinsam mit 120 Menschen wurde gesungen, warme Schoggi getrunken, frisch gebackene Grättimänner gegessen und jedes Kind kriegte ein Säckli vom Santiklaus.

Dies alles ist nicht zuletzt dem engagierten Vorstand des Vereins zu verdanken. **2024 haben die sieben Mitglieder gemeinsam 581 freiwillige Stunden in den Verein investiert!** Das entspricht dem Arbeitsvolumen eines 30%-Pensums in Jahresanstellung. Den Erfolg dieser Bemühungen kann man an den stark gestiegenen Besucher:innenzahlen ablesen.



## Das FAZ verbindet:

«Es ist der einzige Ort in dieser Form, an dem ich ohne abzumachen hingehen kann, bekannte Leute treffe und mich willkommen fühle. Einfach ein schöner Ort der Gemeinschaft. Mir geht es gut, meinem Kind geht es gut und es gibt viel zu entdecken. Das Angebot ist sehr vielfältig und inspirierend.»



# Offener Treffpunkt – Eltern-Kind Gruppe, Eltern-Kind-Turnen, Spielgruppe Brummbärli



## ELKI-Gruppe

Die Eltern-Kind-Gruppen, auch ELKI-Gruppe genannt, sind feste Gruppen von Eltern und Kindern, welche sich regelmässig für Spiel und Spass treffen.

2024 wurde die ELKI-Gruppe vom OT von 10 Familien besucht.

Sie war somit ausgebucht und unterdessen wird mit Wartelisten gearbeitet.



## Facts & Figures OT

**ELKI-Gruppe: 10 Familien**

**ELKI-Turnen: 37 Familien turnen  
jede Woche**

**Spielgruppe: 30 Kinder aus 12  
verschiedenen Kulturen**



## ELKI-Turnen

Im Schuljahr 2024 wurde das ELKI-Turnen neu zwei Mal – am Montag und Freitag durchgeführt. Beide Gruppen waren mit je 18 und 19 Familien besetzt und somit fast ausgebucht. Ein paar wenige Plätze sind noch frei. Bei Interesse melde dich bei Denise: [deniseherb@icloud.com](mailto:deniseherb@icloud.com)

## Spielgruppe Brummbärli

Im Schuljahr 2024 war die Frühe Sprachförderung und Purzelbaum zertifizierte Spielgruppe an allen vier Morgen mit je elf Kindern besetzt. Sechs Kinder profitierten von der Frühen Sprachförderung Leimental. Insgesamt besuchen momentan 30 Kinder aus 12 verschiedenen Kulturen die Spielgruppe.



Hier gehts zum Angebot des OT



Die Eltern und Kinder der ELKI-Gruppe am Basteln.



ELKI-Turnen: Die Turnhalle während des ELKI-Turnens, aufgebaut für die Kleinsten.



# Ludothek / Elternbildung Leimental

## Ludothek

Die Ludothek setzt sich ein für Nachhaltigkeit und Abwechslung. Denn wir wissen alle, dass weniger oft mehr ist. Viele Kinder haben übervolle Kinderzimmer und wissen trotzdem nicht, mit was sie spielen wollen. Dem will das Konzept der Ludothek entgegenwirken. Ein grosses Sortiment mit über 1'200 Spielen wartet, um entdeckt zu werden. Neben der normalen Ausleihe finden jährlich verschiedene Anlässe, wie z.B. der regelmässig stattfindende Spielabend und das beliebte DOG Turnier statt. Auch gibt es einen Bring- und Holtag und einen Flohmarkt am Binninger Markt. Beliebteste Ausleihen: Playmobil, Rollenspiele, Themen-Spielsachen (Paw Patrol, Barbie etc.) und Partyartikel (Zuckerwattenmaschine, Popcornmaschine, XXL 4 gewinnt).





## Facts & Figures Ludothek

- 1'206 Spiele im Sortiment
- 1'339 Ausleihen 2024
- 465 Mitglieder



Hier gehts zur Webseite der Ludothek:  
<https://www.ludothek-binningen.ch>



## Elternbildung Leimental (Ebil)

Die Elternbildung Leimental hat es sich zum Ziel gesetzt, Eltern, Grosseltern oder Erziehungsberechtigte im Familienalltag zu unterstützen. Sie bieten verschiedene Fachinputs zum Thema Entwicklung und Erziehung und ausserdem eine bunte Palette an kreativen Kursen für Erwachsene, Kinder und Jugendliche.

Der Verein Elternbildung Leimental ist Teil der Erwachsenenbildung und ist politisch und konfessionell neutral. Angeschlossen sind die Gemeinden Binningen, Bottmingen, Oberwil, Therwil, Biel-Benken und Ettingen.

In der Gemeinde Binningen wurden im Jahr 2024 total 27 Kurse und Workshops angeboten.

Ausserdem werden auch die beliebten Märchenstunden, welche jährlich während der Wintermonate im Familienzentrum stattfinden, durch die Ebil organisiert.



## Facts & Figures Ebil

- **64 Kurse im ganzen Leimental:  
27 davon in Binningen und 3 in Bottmingen**
- **702 Besucher im ganzen Leimental:  
194 davon in Binningen und 80 aus Bottmingen**



Hier gehts zur Webseite der Ebil:  
<https://www.ebil.ch>



# Mütter- und Väterberatung Leimental / Familien-, Paar- und Erziehungsberatung:

## Mütter- und Väterberatung Leimental (MVL)

Die MVL hat im Jahr 2024 ganze 480 Beratungen in den Räumlichkeiten vom FAZ durchgeführt.

Der Standort ist ideal, das Beratungszimmer optimal für Still-, Entwicklungs- und Erziehungsberatung. Die Kinder können sich frei bewegen und die Beraterinnen, nebst Interaktionen, auch die motorischen Fähigkeiten mitverfolgen.

Die MVL arbeitet als Team. Regula Zaberer ist in einem 50%-Pensum für den Standort Binningen tätig. Neben den regulären Beratungen finden regelmässig Kurse wie z.B. die Babymassage-Kurse und Themenrunden zu Spiel, Spass und Bewegung im Baby- und Kleinkindalter statt.



Hier gehts zur Webseite der MVL:  
<https://www.mvl.ch>



## Familien- Paar- und Erziehungsberatung

Im 2024 führte die fabe 344 Beratungen durch. Der grösste Teil der Anmeldungen erfolgt auch in diesem Jahr durch die Eltern und die Jugendlichen aus eigener Motivation.

Leicht zugenommen haben die Empfehlungen durch die Schule und Lehrpersonen. Die Hauptanliegen sind wie in den vergangenen Jahren die Erziehungsprobleme. Die Erziehungsprobleme sind häufig in Begleitung von Entwicklungsproblemen, Trennung, Scheidung und Schulproblemen.

Das Aufsuchen der Beratungsstelle entlastet die Familien in ihren schwierigen Lebenssituationen und stärkt die Kinder und Jugendlichen in ihrer Entwicklung zur Selbstständigkeit.

# Facts & Figures Familien- Paar- und Erziehungsberatung

- 261 Beratungen 2024



Hier gehts zum Weblink

# Professionell beraten:

«Cornelia Vögtli war für mich eine besonders wertvolle und kompetente Fachperson, als eine meiner Schülerinnen wegen der Umstände zu Hause und der daraus resultierenden Selbstverletzungen, begleitet von täglichem Erbrechen, zusammengebrochen ist. Niemand ausser Cornelia Vögtli hat damals die gefährliche Tragweite korrekt eingestuft und dem Mädchen die Hilfe zukommen lassen, die so dringend angezeigt war.»

Lehrperson Binningen





# Pädagogisch-therapeutisches Zentrum - Heilpädagogische Frühförderung und Psychomotorik / Logopädie

## Psychomotorik

Die Psychomotorik-Therapie richtet sich an Kinder, die in ihrem Bewegungs- und Beziehungsverhalten und damit auch in ihren Entwicklungs- und Ausdrucksmöglichkeiten eingeschränkt sind. Die Therapie orientiert sich an den persönlichen Entwicklungsthemen, an den motorischen Schwierigkeiten und an den Stärken des Kindes. Psychomotorik-Therapeut:innen arbeiten entwicklungsbegleitend in spielerischer Form, mit Bewegung, Musik, Malen und anderen kreativen Medien.

An der Psychomotorik-Therapiestelle des ptz Baselland sind Carina von Aesch und Lydia Kofmel mit insgesamt 90% Pensum zuständig für die Kindergarten-

und Schulkinder der Gemeinden Binningen und Bottmingen. Das bedeutet, dass im Familienzentrum für die beiden Gemeinden insgesamt 27 Therapieplätze sowie psychomotorische Abklärungen und Beratungen von Eltern, Lehrpersonen und anderen Fachkräften angeboten werden können.



Hier gehts zur Webseite der PTZ:  
<https://www.ptz-bl.ch>



## Heilpädagogische Früherziehung

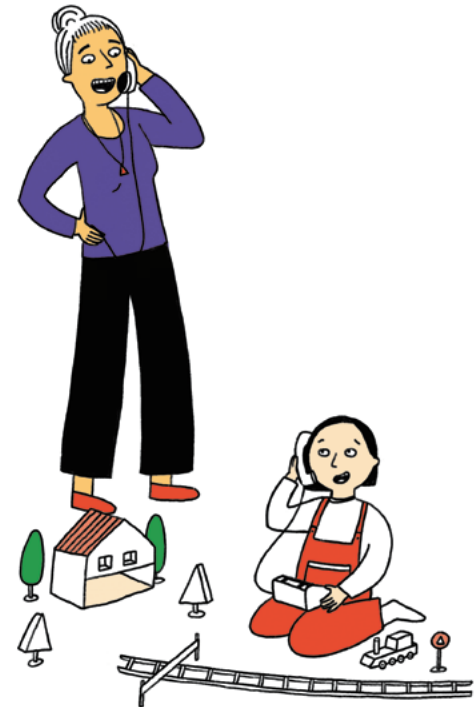
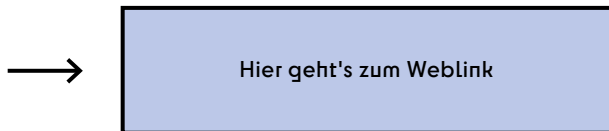
Für die Heilpädagogische Früherziehung des ptz Baselland sind am Standort in Binningen Monika Bohn und Svenja Aberut mit insgesamt 110%-Pensum zuständig. Das Angebot umfasst die Abklärung, Förderung und Beratung von Kindern und ihrem Umfeld ab Geburt bis Kindergarteneintritt – im vertrauten Umfeld zuhause oder in unserem Raum im Familienzentrum Binningen. Sie unterstützen die Entwicklung des Kindes in den Bereichen Wahrnehmung, Sprache, Bewegung, Sozial-, Spiel- und Lernverhalten – in Einzelstunden und auch in heilpädagogischen Spielgruppen.



## Logopädischer Dienst

Im FAZ befindet sich ein Standort (von insgesamt vier) des Logopädischen Dienstes Binningen. Es werden Kinder mit Schwierigkeiten in der Sprachentwicklung im Alter von 2-18 Jahren, die in Binningen wohnhaft sind, behandelt.

Wir bedienen unter anderem die Schulhäuser Margarethen und Pestalozzi und sind in guter Zusammenarbeit mit den (Therapie-) Angeboten im Haus.



## Weitere Nutzungen:

Das Familienzentrum wird nebst unseren vielen langfristig involvierten Partnern und den vielen Mietenden auch von verschiedensten weiteren Institutionen regelmässig genutzt. Mit dieser Darstellung wollen wir die Vielfalt der weiteren Nutzungen aufzeigen, auf welche wir sehr stolz sind.

- Arabische Spielgruppe
- Sprachtreff, Schweizerisches Rotes Kreuz BL
- Psychosoziale Intervention (SPIRIT), Schweizerisches Rotes Kreuz BL
- Elki Gruppe für Familien mit Kindern mit Trisomie 21
- Nachhilfestunden Romana Gallacchi
- Power Centering 70+
- Mahjong Gruppe
- HEKS AltuM
- MS Selbsthilfegruppe
- Teatro Primo Sole
- Familienaufstellungen
- Kreative Kurse



**Kinder- und  
Jugendbeauftragte  
Binningen Bottmingen**

**Anlässe  
und  
Angebote**

**Mitwirkungs-  
projekte**

**Konzept-  
und  
Strategie-  
arbeit**

**Koope-  
rationen**

**Gemeinsam  
stärker**

**Austausch  
und  
Vernetzung**

**Kommuni-  
kation &  
Öffentlich-  
keitsarbeit**



# Kinder- und Jugendbeauftragte Binningen Bottmingen – zusammen Kinder, Jugendliche und ihr Umfeld stärken.



Wir fördern die Entwicklung von Kindern und Jugendlichen zu erfüllten und verantwortungsvollen Personen, die aktiv mitbestimmen. Dafür schaffen wir günstige Rahmenbedingungen, innerhalb derer sich junge Menschen wohl fühlen und entfalten können. Vom privaten bis zum öffentlichen Umfeld setzen wir uns im gemeinsamen Dialog ein für eine starke Kinder- und Jugendförderung.



# Anlässe und Angebote

## BiBaBuzz Spielfest

Die dritte Durchführung des BiBaBuzz Spielfests für Familien war ein voller Erfolg! Mit geschätzten 500 Besuchenden, mega Bühnenacts und einem strahlend blauen Himmel feierten wir gleichzeitig auch den alten Dorfplatz noch einmal richtig, bevor es im Herbst losging mit dem **Bauprojekt Schulcampus Dorf**.



Wir danken Fotografin Chantal Burri für die tollen Fotos vom BiBaBuzz Spielfest!





Margrith Gysing zog sofort alle in den Bann mit ihrem Märchen «Mimi und Brumm»



Das Kinderschminken mit Johanna Böhm war 6 Stunden lang ausgebucht.

## Facts & Figures BiBaBuzz

- Rund 500 Besucher:innen
- Rund 300 Teilnehmer:innen am Wettbewerb BiBaBuzz
- 6 tolle Bühnenacts
- 17 engagierte Kooperationspartner und OK Mitglieder



## Mini Move Binningen Bottmingen

Mit den Rund 16 Veranstaltungen im Winter 2023/2024 erreichten wir insgesamt 2470 Besuchende. Dabei wurden 19 verschiedene Nationen registriert. Wir danken [IdéeSport](#) für die gute Zusammenarbeit! Am 20. Oktober 2024 hat die [Mini-Move](#) Saison erneut gestartet, mit 170 Besuchenden bei der ersten Durchführung! Wir sind begeistert!

## Facts & Figures Mini Move

Saison	2023/2024
<b>Veranstaltungen</b>	<b>16</b>
<b>Erfasste Besuche</b>	
gesamt	2470
Kinder	1289
Erwachsene	1181
<b>Statistische Werte Teilnehmende</b>	
Durchschnitt pro Veranstaltung	154.40
Maximum	218
Minumum	99



Das MiniMove Binningen Bottmingen -  
bunt, lustig und bewegt!

## MiniMove kommt an:

Eine Besucherin schwärmt:

«Ich bin einfach begeistert! Es ist super, was da alles von den jungen Leuten aufgebaut wird. So vielseitig und Ideenreich, es ermutigt so vieles auszuprobieren, die Angst zu überwinden und dabei das Selbstbewusstsein zu stärken. Die Eltern sind aufgestellt und ich sehe, wie gut sie die Kinder ermutigen. Auch das Znüni ist abwechslungsreich und gesund. Einfach alles ein grosses Vorbild und eine rundum gute Sache.»



## MidnightSports Binningen Bottmingen

In der Saison 2023/2024 fanden in den Turnhallen Spiegelfeld 18 **MidnightSports Veranstaltungen** mit insgesamt 402 Jugendlichen statt. Davon war ca. ein Viertel weiblich.

Es ist eine herausfordernde Aufgabe, welche die Projektleitung und das Hallenteam hier meistert. Wir bedanken uns für ihren Einsatz und die Unterstützung durch IdéeSport.



Jugendliche am Volleyballspielen unter Anleitung von den Coaches von MidnightSports, IdéeSport.



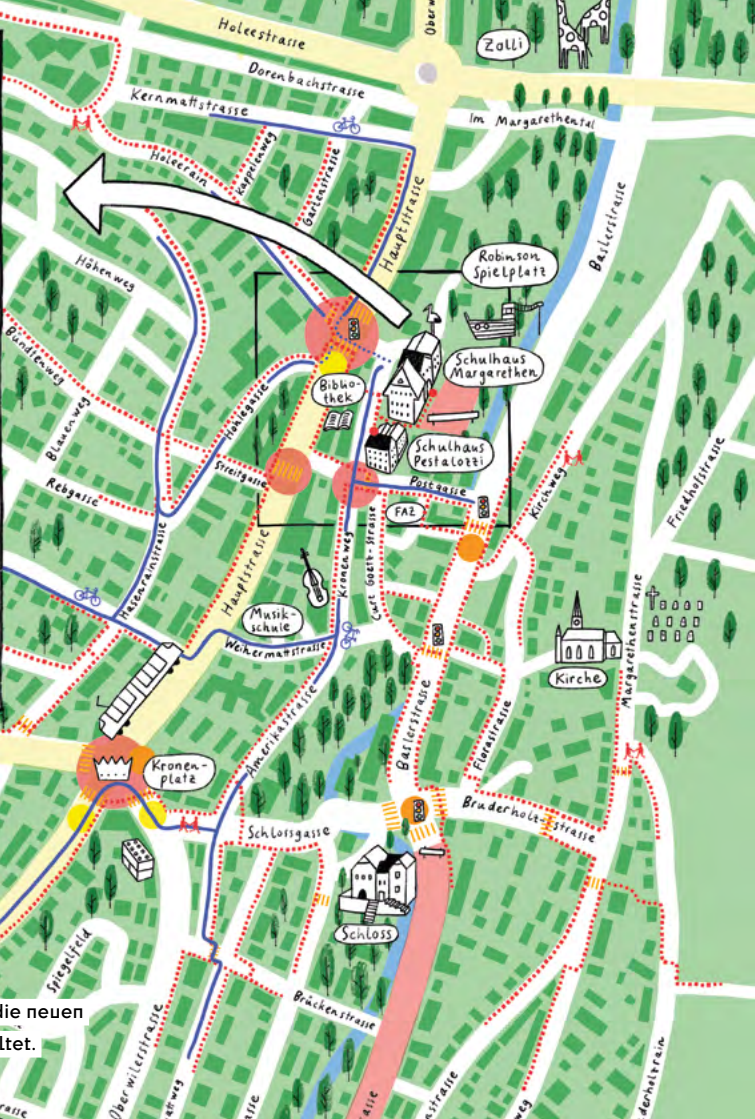
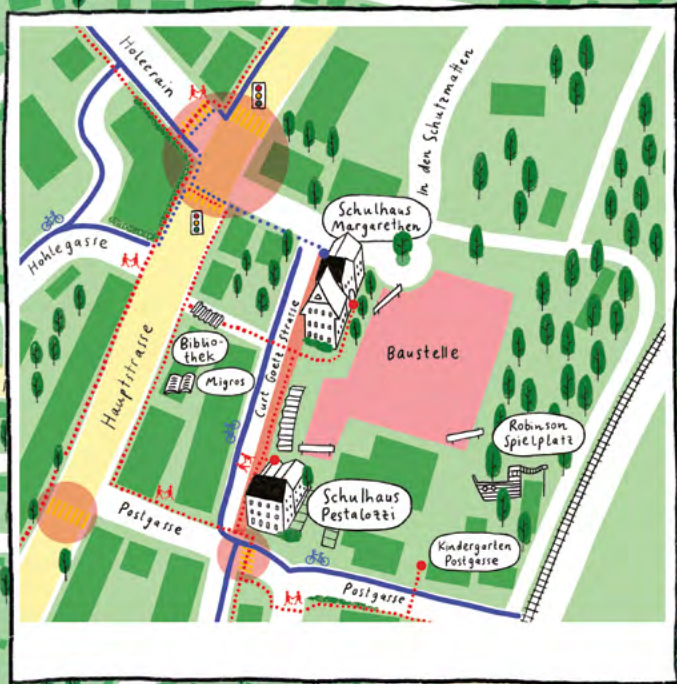
# Facts & Figures MidnightSports

Saison	2021/2022	2022/2023	2023/2024
<b>Veranstaltungen</b>	12	18	18
<b>Erfasste Besuche</b>			
gesamt	342	494	402
männlich	233	336	297
weiblich	109	151	105
divers	-	7	3
<b>Anzahl Teilnehmende</b>			
gesamt	104	170	198
männlich	73	112	146
weiblich	31	55	50
divers	-	3	2
<b>Statistische Werte Teilnehmende</b>			
Durchschnitt pro Veranstaltung	28.5	27.4	22.3
Maximum	41	59	33
Minumum	20	4	11

## Schulwegsicherheit

Die **Schulwegsicherheit** ist unter Eltern ein viel diskutiertes und emotionales Thema. Verständlicherweise, geht es doch um nichts geringeres als die Sicherheit ihrer eigenen Kinder. Wie jedes Jahr, haben wir im Sommer an alle Eltern mit Kindern, welche in die erste Klasse oder in den Kindergarten kommen, einen Schulwegsicherheits-Faltflyer versendet. Dieser Flyer enthält Quartierpläne und schlägt eine eingezeichnete Schulweg-Route für die Schulkinder vor. Diese Schulweg-Routen-Vorschläge werden in Kooperation mit der Gemeindepolizei, der Abteilung Bildung, Kultur & Freizeit, Sport sowie dem Ressortleiter Verkehr erstellt. Vielen Dank an dieser Stelle für die wertvolle Zusammenarbeit.





Mit «patriz illustration» und «Eva/Luzia Recher gestaltet» haben wir die neuen Schulwegsicherheitsflyer sowie die illustrierten Quartierpläne gestaltet.



## Frühe Sprachförderung

Das Pilotprojekt Frühe Sprachförderung Leimental konnte auf den Sommer 2024 erfolgreich in das Angebot alltagsintegrierte **Frühe Sprachförderung Leimental** überführt werden. Dafür musste das **FEB-Reglement** in Binningen angepasst und vom Gemeinderat sowie Einwohnerrat abgesegnet werden. Rechtliche Grundlage dafür ist das neue **Gesetz über Frühe Sprachförderung vom Kanton Basel-Landschaft**. Familien werden künftig vom Kanton Basel-Landschaft mittels Fragebogen zum Sprachstand ihrer Kinder befragt. Aufgrund der Ergebnisse werden die Familien vom Kanton darüber informiert, ob ihr Kind Sprachförderbedarf hat und wohin sie sich für weitere Informationen zu den Sprachförderangeboten in ihrer Nähe wenden können. Zudem erhalten die Familien einkommens- und vermögensabhängige Subventionsbeiträge. Für die umfangreichen Koordinationsarbeiten rund um die Frühe Sprachförderung wird weiterhin eine zentrale Koordinationsstelle Frühe Sprachförderung Leimental eingesetzt. Innerhalb der Gemeinde Binningen ist Tanja Canonica ab 2025 zuständig für die Frühe Sprachförderung.



## Facts & Figures Frühe Sprachförderung

- Von rund 150 Kindern wurde 2024 in Binningen der Sprachstand eruiert.
- 36,5% der Kinder in Binningen haben einen ausgewiesenen Sprachförderbedarf
- 4 Spielgruppen bieten im Moment alltagsintegrierte Frühe Sprachförderung an





## Mitwirkungsprojekt Spielplatz Mühlematt

2024 konnten wir die partizipative Neugestaltung des Spielplatzes beim Schulstandort Mühlematt erfolgreich beenden. Nach einem halben Jahr Planungsarbeiten wurde in den Sommerferien der bisherige Spielplatz abgerissen und der partizipativ entwickelte Spielplatzplan umgesetzt.

Dabei konnten Malarbeiten mit Kindern von der Ferienbetreuung und Bepflanzungsaktionen mit den Schüler:innen umgesetzt werden.

Zum Schulstart nach den Sommerferien wurde der Spielplatz mit allen Schüler:innen der Schulhäuser Mühlematt und Birkenweg eingeweiht.

Die Schüler:innen stimmten zudem über den Namen des Spielplatzes ab:

**Ultra Park!**





Bemalungen der riesigen Farbstifte mit Kindern der Ferienbetreuung



← Bepflanzungen mit freiwilligen Schüler:innen

Das Einweihungsritual des Spielplatzes  
«Ultra Park»





Der Spielplatz in den Endzügen

# Konzept- und Strategiearbeit

## Frühe Förderung

Seit Ende des Jahres 2024 ist Fabienne Plattner offiziell zuständig für das Thema Frühe Förderung, welches im kinder- und jugendpolitischen Konzept als eigener Themenbereich beschrieben ist. Als erstes wird eine konzeptionelle Auslegeordnung angegangen, um später konkretere Massnahmen mit guter Grundlage umsetzen zu können.

## Kinder- und jugendpolitisches Konzept Bottmingen

Die partizipative Erstellung des kinder- und jugendpolitischen Konzepts für Bottmingen geht in die nächste Runde. Mit der sogenannten Bestands- und Bedarfserfassungen wurden 2024 die Grundlagen für das Konzept erstellt. Dies ist der erste Schritt auf dem Weg zu einer kinder-, jugend- und familienfreundlichen Gemeinde.

2024 wurden die Situation der Kinder, Jugendlichen, jungen Erwachsenen und Familien in den Bereichen Freizeit & Förderung, Unterstützungs- &

Beratungsangebote, familien- & schulergänzende Kinderbetreuung, Partizipationsmöglichkeiten (Beteiligung) und Strukturen & Aufgaben der Gemeinde in Bottmingen angeschaut und geprüft, ob die bestehenden Angebote den Bedürfnissen entsprechen.

Die Datenerhebung fand bei Organisationen aus dem Kinder-, Jugend- und Familienbereich in Bottmingen statt. Diese Daten dienen als Grundlage für die Erstellung einer Übersicht über alle Angebote und Dienstleistungen für Kinder, Jugendliche und Familien in Bottmingen.

Zusätzlich werden Organisationen und Personengruppen (Eltern von Kleinkindern, Kinder, Jugendliche, junge Erwachsene und Fachpersonen) mündlich oder schriftlich befragt, um ihre Einschätzung bezüglich der Qualität der Angebote zu erhalten und ihre Wünsche zu hören. Befragungen mit direktem Kontakt zu den Zielgruppen (z.B. Workshops und Interviews) wurden von einer Gruppe Studierender der Fachhochschule Nordwestschweiz durchgeführt. Die Bevölkerung und Interessierte werden laufend über die [E-Mitwirkungsplattform Bottmingen](#) informiert.

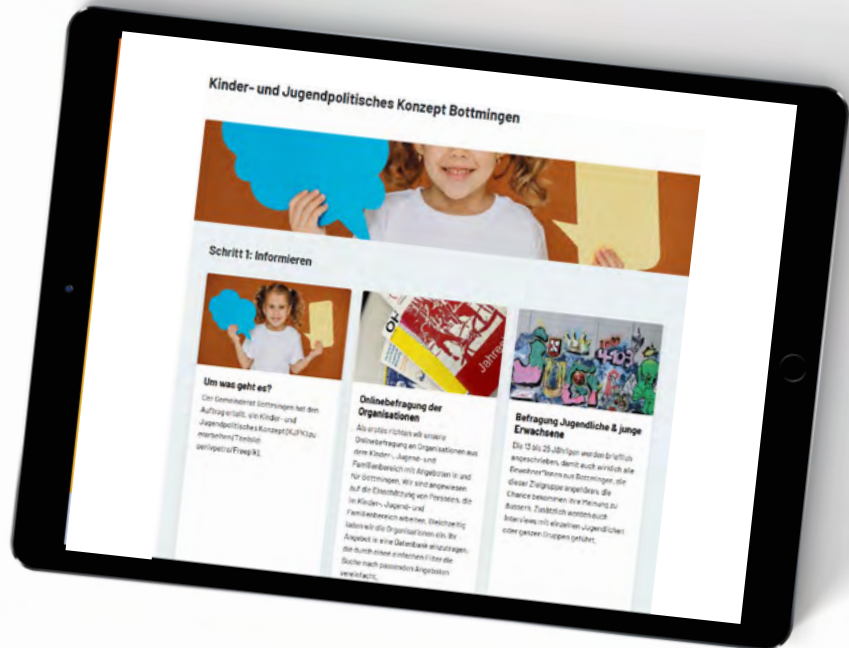




Basierend auf dieser Situations- und Bedarfsanalyse sollen anschliessend Leitsätze und Ziele für eine möglichst bedarfsgerechte (Weiter-)Entwicklung der bestehenden Angebotslandschaft für Kinder, Jugendliche und Familien in der Gemeinde Bottmingen formuliert werden. Die Konzeptentwicklung dazu findet im Jahr 2025 statt.



Frontseite der E- Mitwirkungs-  
plattform Bottmingen



## Kooperationen

Wir als Kinder- und Jugendförderung arbeiten mit diversen Kooperationspartnern zusammen. Ohne diese würde unsere Arbeit nicht funktionieren, Feste sowie Projekte organisiert und feiert man in der Regel nicht alleine. Bei allen Kooperationspartnern sind uns Transparenz, Offenheit, Verlässlichkeit und Wertschätzung sehr wichtig. Deswegen möchten wir uns hiermit bei einigen ganz besonders herzlich bedanken!

Beim Offenen Treffpunkt, besonders beim neuen Vorstand, welcher dieses Jahr besonders viel Engagement für Familien mit Kindern im Vorschulalter an den Tag legte und eine besonders hohe Flexibilität zeigte.

Bei der Familien-, Paar- & Erziehungsberatung und im Speziellen bei **Cornelia Vögtli**, welche nun pensioniert wird und nach jahrzehntelangem Einsatz für Kinder, Jugendliche, Familien und Bezugspersonen in den wohlverdienten Ruhestand geht.

Bei der **Primarschule Bottmingen** und ihren Fachpersonen, denen das Wohl der Kinder in Bottmingen sehr am Herzen liegt und die uns beim kinder- und jugendpolitischen Konzept Bottmingen tatkräftig unterstützten.

Bei der **Primarschule Binningen**, die sehr wohlwollend mit uns kooperiert bei Gestaltungsprojekten wie beim Schulcampus Dorf oder bei der Spielplatzgestaltung beim Schulstandort Mühlematt.

Die **Sekundarschule Binningen**, mit der wir seit Jahren erfolgreich zusammenarbeiten und die uns bei unseren Vorhaben verlässlich unterstützt, zum Beispiel beim kinder- & jugendpolitischen Konzept Bottmingen und beim MidnightSports Spiegelfeld.

**Das Bottminger Zentrum (BOZ)**, das uns Hand bietet, sobald es um Kinder, Jugendliche oder Familien geht.



## Austausch und Vernetzung

Austausch und Vernetzung sind für eine nachhaltige, ganzheitliche und professionelle Kinder- und Jugendförderung von grosser Wichtigkeit. Austausch bedeutet, einander zuhören, konstruktive Lösungen zu finden für anstehende Probleme, Ressourcen effizient nutzen, Synergien bilden und die Qualität steigern. Das ergibt Sinn, finden wir.



## Facts & Figures

- Im Jahr 2024 hatten wir rund**
- ... 26 Vernetzungsanlässe direkt in Binningen oder Bottmingen...**
- ... 12 regionale Vernetzungen**
- ... und 5 überregionale Vernetzungen**

# Unsere Highlights von Vernetzungs- und Austauschplattformen im Jahr 2024

## Runder Tisch Kind & Jugend

Der Runde Tisch Kind & Jugend wird zwei Mal im Jahr von uns organisiert und dient der Vernetzung. Die wichtigsten Akteure aus dem Bereich Kind, Jugend, Familie aus Binningen und Bottmingen finden zusammen, halten sich auf dem Laufenden und informieren sich gegenseitig über wichtige Trends.



Die Akteure erhalten von der Kantonspolizei Baselland wichtige Informationen zum neuen Sexualstrafrecht.

## Kinder- und Jugendkonferenz 2024

### Einsam oder allein? – Mit einem Blick auf Kinder & Jugendliche

An diesem verschneiten Donnerstagabend fanden rund 40 Personen den Weg in den Kronenmattsaal in Binningen. Einsam oder allein? Themen, die immer mehr auch Kinder und Jugendliche betreffen.

**Dr. phil. Nina Goldman** von der Uni Manchester und **Dr. phil. Noëmi Seewer** von der Uni Bern gaben dazu interessante Inputs aus der Forschung. Betroffene, die von ihren Erfahrungen erzählten, beleuchteten die Thematik auf ihre persönlich Weise und machten mit ihren Geschichten viele der Anwesenden betroffen.

Wir bedanken uns bei allen, die an der Konferenz mitgewirkt haben. Speziell auch bei **Andy Limacher** von der Firma ProjektForum für die Gesprächsleitung.



Hier geht's zum Weblink



← Die Kinder- & Jugendkonferenz zum Thema  
Einsamkeit

Die Weiterbildung zum Jahresthema  
«einsam oder allein?», mit Referentin  
Naima Ferrante



## Region Leimental Plus RLP, Fachgruppe Jugend

Die Region Leimental Plus beheimatet mit rund 75'000 Einwohner:innen mehr als ein Viertel der Gesamtbevölkerung des Kantons Basel-Landschaft und ist somit die bevölkerungsreichste sowie auch wirtschaftlich potenteste Region dieses Kantons. In der Fachgruppe Jugend arbeiten Gemeinderäte und Mitarbeitende der Jugendarbeit gemeinsam an Ideen für die Jugend im Leimental. Die Zusammenarbeit der strategischen und operativen Ebene ist für die RLP einzigartig.

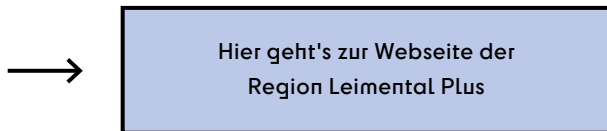
### VISION

Region Leimental Plus – ein dynamischer, vielfältiger und vernetzter Lebensraum im Dreiländereck für alle

### MISSION

Der Verein Region Leimental Plus –Drehscheibe für die gemeinsame, regionale Weiterentwicklung zum Nutzen der Gemeinden

Sechs Mal haben wir uns 2024 getroffen und Ideen um gemeinsame Aktivitäten im Jugendbereich entwickelt. Eine sinnvolle Vernetzung, die viel Bewusstsein für die Jugend(arbeit) im Leimental generiert.





## Kommunikation & Öffentlichkeitsarbeit

Kommunikation ist ein wichtiges Werkzeug in der Kinder- und Jugendförderung. Ohne Kommunikation keine Information, ohne Information keine Partizipation und ohne Partizipation keine von der Community getragenen Lösungen. Zur Kommunikation gehört auch eine grosse Portion Öffentlichkeitsarbeit, welche wir für alle Angebote und Events im Bereich Kind, Jugend, Familie betreiben. Dabei kommunizieren wir transparent und zielgruppenorientiert. Gerne präsentieren wir euch hier einige Facts und Figures zu unserer Kommunikation.

Dieses Jahr haben wir die Formate Kinder- & Jugendförderung sowie Weiterbildung Kind, Jugend, Familie kurz evaluiert und sind dazu auf Fragen gestossen, die nur die Akteure aus unserem Bereich beantworten konnten. Wertvolle Antworten erhielten wir anhand einer Online-Befragung.



## Freizeitkarte colourkey

Mit der Freizeitkarte aus Basel können Jugendliche aus der Region von über 100 Freizeitangeboten profitieren. Zum 14. Geburtstag verschenken die Gemeinden Binningen und Bottmingen zusammen mit **colourkey** die Karte für 1 Jahr zum Ausprobieren. 2024 haben wir diesen Versand zusätzlich dazu benutzt, hilfreiche Informationen und Angebote an Jugendliche zu verschicken.

## Webseite und Datenbank Binningen und Bottmingen

Bei beiden Webseiten der Gemeinden Binningen und Bottmingen wird Wert darauf gelegt, den Kindern, Jugendlichen und Familien die Angebote für sie möglichst einfach zugänglich zu machen. Beide Gemeindef Webseiten setzen dafür auf ein Filtersystem, bei welchem nach verschiedenen Altersgruppen und Kategorien gefiltert werden kann. Am besten probierst du es gleich aus!

**Binningen:** [www.binningen.ch/kjf](http://www.binningen.ch/kjf) (2024 rund 3900 Gesamtaufrufe)

**Bottmingen:**

<https://www.bottmingen.ch/de/leben-in-bottmingen/themen-a-z/jugend/index.php>

## Social Media FAZ

Wer seine Zielgruppe erreichen möchte, muss deren Plattformen nutzen, das ist uns klar! Deswegen arbeiten wir für den Vorschulalter- und Familienbereich in Binningen auch mit einem Social Media Account. Wenn auch du diese Plattform gerne nutzt, um up to date zu sein, folge uns auf [Instagram!](#)

Die Gemeinde Bottmingen fährt eine andere Strategie und bietet der Bevölkerung einen allgemeinen Instagram Account. Dieser wird auch von Gabi Reber als Kinder- & Jugendbeauftragte Bottmingen regelmässig gefüttert. Um up to date zu sein, folge der Gemeinde Bottmingen auf [Instagram](#).



## Newsletter FAZ & KJF

Wer auf Social Media nicht aktiv ist und auch den Birsigtal-Bote sowie den Binninger Anzeiger nicht regelmässig durchstöbert, kann auch unseren Newsletter abonnieren. Die wichtigsten News werden regelmässig über diesen Weg kommuniziert.

[Anmeldung zum Newsletter Kind, Jugend, Familie aus Binningen](#)

[Anmeldung zum Newsletter FAZ aus Binningen](#)

[Anmeldung zum Newsletter aus Bottmingen](#)



## Gemeinsam stärker

Binningen und Bottmingen haben eine lange Geschichte der guten und engen Zusammenarbeit. In der Kinder- und Jugendförderung leben wir diese Tradition. Nicht nur die Offene Jugendarbeit, auch die Kinder- und Jugendbeauftragten arbeiten in beiden Gemeinden eng zusammen. So wird Fabienne beispielsweise beim grossen Projekt «kinder- und jugendpolitisches Konzept Bottmingen» von Gabi aufgrund von Erfahrung bei Bedarf involviert. Und umgekehrt hat Gabi die Kinder- & Jugendkonferenz von Binningen von Fabienne übernommen und hebt sie mit ihrer Erfahrung auf ein neues Level. Auch bei eingekauften Angeboten spannen wir regelmässig zusammen: das MiniMove, MidnightSports oder auch die Familien- und Paarberatung sind Leistungen, die die Gemeinden gemeinsam einkaufen und auch bewerben.

Kurz gesagt: zusammen geht es besser – und macht erst noch mehr Spass!





Aber nicht nur Binningen und Bottmingen profitieren von einer Zusammenarbeit. In der RLP Jugend arbeiten wir beispielsweise regional zusammen und profitieren so vom KnowHow des ganzen Leimentals. Die Frühe Sprachförderung wurde z.B. 2024 in ein reguläres Angebot überführt und strukturell in die RLP integriert. Zusammen geht es eben nicht nur besser und macht mehr Spass, sondern es stärkt auch die Qualität!



# Zuständige Gemeinderäte

## Binningen & Bottmingen

Die Förderung von Kindern und Jugendlichen ist eine Investition in die Zukunft unserer Gesellschaft und gibt ihnen Chancen und Perspektiven. Das Engagement der Kinder- und Jugendförderung Binningen & Bottmingen ist ein wichtiger Bestandteil davon und hilft, Räume zu schaffen, in denen sie ausprobieren, lernen und wachsen können.

Der Jahresbericht unterstreicht, was durch die Kinder- und Jugendförderung bewegt werden kann, was uns wichtig ist. Wir möchten uns bei allen für den täglichen Einsatz bedanken.

Tobias Renz

Marc Schinzel



Gemeinderat Tobias Renz, Departement  
«Kinder, Jugend, Sport, Freizeit»



Gemeinderat Marc Schinzel, Geschäftskreis  
«Kultur, Sport und Freizeit»





# Kontakte



**Gabriela Reber**

Kinder- & Jugendbeauftragte

Binningen & Bottmingen

[Gabriela.Reber@binningen.bl.ch](mailto:Gabriela.Reber@binningen.bl.ch)

079 759 59 31



## Kontakte



**Fabienne Plattner**

Kinder- & Jugendbeauftragte

Binningen

[Fabienne.Plattner@binningen.bl.ch](mailto:Fabienne.Plattner@binningen.bl.ch)

079 362 40 97



# Kontakte



**Tanja Canonica**

Koordinatorin Familienzentrum

Binningen & Frühe Sprachförderung

[Tanja.Canonica@binningen.bl.ch](mailto:Tanja.Canonica@binningen.bl.ch)

061 425 53 78

